





## Notrufnummern

<b>Polizeiposten Wutöschingen</b> (während der Dienstzeit)	9285 0
<b>Polizeirevier Waldshut</b> (rund um die Uhr)	07751 8316 531
<b>Notfälle/Notrufnummer</b> (ohne Vorwahl, rund um die Uhr beim Polizeipräsidium Freiburg)	110
<b>Rettungsdienst und Feuerwehr</b>	112
<b>Krankentransport</b>	07751 19222
<b>Hausärztlicher Bereitschaftsdienst</b>	116 117
<b>DRK-Hausnotruf</b>	07751 873555
<b>Gift-Notruf</b> (rund um die Uhr)	0761 19240
<b>Zahnärztliche Bereitschaft</b>	0180 322255530
<b>Fachärztliche Bereitschaft</b> (Augen-, Kinder-, HNO-Ärzte)	01805 19292430
<b>Tierärztliche Bereitschaft</b> Die tierärztliche Bereitschaft ist über den Anrufbeantworter des jeweiligen Haustierarztes zu erfahren.	
<b>Tierheim Steinatal</b>	07741 684033
<b>Badenova Störungsnummer</b>	0800 2767767
<b>Wasser Störungsnummer</b>	0173 9438052

## Dienstbereitschaft der Apotheken

### Samstag, 13. März

Markt-Apotheke  
Waldshut-Tiengen (Tiengen), Hauptstr. 69  
Tel.: 0774 - 46 86

### Sonntag, 14. März

Alemannen-Apotheke  
Klettgau (Griessen), Schaffhauser Str. 8  
Tel.: 07742 - 9 2 90

### Apotheken-Notdienst

Internet: [www.lak-bw.notdienst-portal.de](http://www.lak-bw.notdienst-portal.de)  
Festnetz: 0800 0022833  
Handy: 22833

## Krankenhaus/Pflegedienste/ Sozialeinrichtungen

<b>Krankenhaus Stühlingen</b>	07744 5310
<b>Seniorenzentrum „Sonnengarten“</b> Wutöschingen, Hauptstraße 22	07746 927880
<b>Pflegeeinrichtung „In den Brunnenwiesen“</b> Stühlingen, Hallauer Straße 11	07744 92986900
<b>Pflegestützpunkt Waldshut</b>	07751 86 4252
<b>Caritas Hochrhein e.V.</b>	07751 80110
<b>Sozialstation Oberes Wutachtal</b>	
Pflegedienst	07703 937011
Dorfhelferin, Familienpflege	07751 9199944
Hausnotruf	0176 18011161
<b>Ambulanter Pflegedienst Hampel</b>	07743 5621
<b>Nachbarschaftshilfe</b> Attraktives Dorfleben	07744 3379783
<b>DRK-Dienste für Senioren</b>	07741 9697710
<b>Rotkreuzfahrdienst</b> (Krankenfahrten und Rollstuhlbus)	0800 0079761
<b>Barrierefreies Wohnen</b>	07751 873535
<b>Diakonisches Werk Hochrhein</b>	07751 8304 0
<b>Hospizdienst Hochrhein e.V.</b>	07751 802333
<b>Telefonseelsorge Lörrach-Waldshut</b>	0800 1110111
<b>Weißer Ring – Kriminalitätsoffer</b>	0151 55164732
<b>Frauen-Kinderschutzhaus Waldshut</b>	07751 3553
<b>Offene Beratung „Courage“</b>	07751 910843
<b>Schwangerschaftsberatungsstelle</b> donum vitae, Waldshut	07751 898237
<b>Lebenshilfe Südschwarzwald e.V.</b> <b>-Familienunterstützender Dienst</b>	
Telefon:	07761 99 877 31
E-Mail:	pa.wt@lebenshilfe-ssw.de
<b>-Interdisziplinäres Beratungs- und Frühförderzentrum</b>	
Telefon:	07741 / 63 480
E-Mail:	bfz@lebenshilfe-ssw.de
Weitere Infos:	<a href="http://www.lebenshilfe-ssw.de">www.lebenshilfe-ssw.de</a>
<b>Verbraucherzentrale Infotelefon</b>	0180 322255530
<b>Selbsthilfegruppen</b> Für Angehörige von Suizidopfern:	07751 2606

## Spruch der Woche

„Freundschaft ist wie ein Baum.  
Es zählt nicht wie hoch er ist,  
sondern wie tief seine Wurzeln sind.“

## Amtliche Bekanntmachungen

### Landtagswahl am 14.03.2021

#### Stimmabgabe im Wahllokal/Hygienekonzept

Der Schutz der Wähler\*innen sowie der Wahlhelfer\*innen hat für die Gemeinde absolute Priorität. Daher gelten im Wahlgebäude und in den Wahlräumen folgende Regeln (siehe auch § 10a der Corona-Verordnung Baden-Württemberg).

#### Ansteckungsverdächtige

Diese Personen dürfen das Wahlgebäude nicht betreten. Dazu gehören alle, die in den zehn Tagen vor der Wahl Kontakt zu einer mit dem Coronavirus infizierten Person hatten oder die typischen Symptome wie Fieber, trockener Husten oder Störung des Geschmacks- oder Geruchssinns aufweisen. In solchen Fällen kann bis zum Freitag vor der Wahl, 18 Uhr, Briefwahl beantragt werden, im Falle einer plötzlichen Erkrankung am Wahlwochenende auch noch bis am Wahlsonntag, 15:00 Uhr.

#### Maskenpflicht

Im Wahlgebäude muss eine medizinische Maske oder ein Atemschutz, welcher die Anforderungen der Standards FFP2, KN95, N95 oder eines vergleichbaren Standards erfüllt, getragen werden (Ausnahme: Kinder unter 6 Jahren und Personen, die durch ein ärztliches Attest von der Maskenpflicht befreit sind. Diese dürfen sich im Wahlraum höchstens 15 Minuten aufhalten und müssen zu den Mitgliedern des Wahlvorstands einen Mindestabstand von 2 Metern einhalten).

#### Mindestabstand

Von den Mitgliedern des Wahlvorstands und allen anderen Personen im Wahlgebäude muss einen Mindestabstand von 1,5 Metern eingehalten werden.

#### Handdesinfektion

Am Eingang zum Wahlraum besteht die Möglichkeit zur Handdesinfektion. Bitte machen Sie davon Gebrauch.

#### Lüftung

Der Wahlraum wird durch die Mitglieder des Wahlvorstands regelmäßig gelüftet.

#### Schreibstift

Bitte bringen Sie Ihren eigenen, nicht radierfähigen Schreibstift zum Ankreuzen des Stimmzettels mit.

## Impressum

#### Herausgeber:

Bürgermeisteramt Eggingen  
Tel. (07746) 9202-0, Fax (07746) 9202-50  
E-Mail: [gemeinde@eggingen.de](mailto:gemeinde@eggingen.de)

#### Druck:

Druck + Verlag Wagner GmbH & Co. KG  
Max-Planck-Str. 14, 70806 Kornwestheim  
Tel. (07154) 8222-0, Fax (07154) 8222-15  
Anzeigen: [anzeigen@duv-wagner.de](mailto:anzeigen@duv-wagner.de)  
Anzeigenschluss: Dienstag, 11.00 Uhr  
Bezugsgebühr Jahresabo 27,40 Euro.

#### Höchstzahl Personen im Wahlraum

Im Wahllokal selbst dürfen sich gleichzeitig nur zwei Wähler\*innen und zwei Wahlbeobachter\*innen gleichzeitig aufhalten.

#### Wahlbeobachter\*innen

Diese Personen müssen ihre Kontaktdaten angeben (Vor- und Nachname, Anschrift, Zeitraum der Anwesenheit, Telefonnummer), um im Infektionsfall eine Kontaktnachverfolgung zu ermöglichen.

**Die Gemeindeverwaltung weist darauf hin, dass aufgrund der Corona-Regeln längere Wartezeiten vor dem Wahllokal nicht ausgeschlossen werden können.**

#### Sitzung des Gemeinderates

Am **Dienstag, 16. März 2021**, findet um **19.00 Uhr** eine öffentliche Gemeinderatssitzung **im Pfarrsaal** mit folgenden Tagesordnungspunkten statt:

- TOP 1: Neubaugebiet „Rosenäcker“; Vorstellung der Ausführungsplanung und Beschluss über die Vergabe der Erschließungsarbeiten
- TOP 2: Neubaugebiet „Rosenäcker“; Bestellung eines Sicherheits- und Gesundheitsschutzkoordinators (Si-GeKo) für die Ausführungsphase der Erschließung des Baugebiets „Rosenäcker“
- TOP 3: Beratung und Beschlussfassung über die Vergabe der Arbeiten zur Lieferung von Hardware bzw. Installation einer paedML Musterlösung für die Grundschule Eggingen
- TOP 4: Bauantrag; Umbau des bestehenden Wohnhauses in der „Bonndorfer Straße 34“ auf Flst.-Nr. 465
- TOP 5: Beratung und Beschlussfassung über den Erlass der Gebühren für den Kindergarten und die Verlässliche-Grundschule in Folge der Corona-Pandemie
- TOP 6: Beratung und Beschlussfassung über den Erlass einer Feuerwehrsatzung
- TOP 7: Bekanntgabe von Beschlüssen aus der letzten nichtöffentlichen Gemeinderats-Sitzung
- TOP 8: a) Verschiedenes  
b) Bekanntgaben  
c) Anträge / Anfragen

**TOP 9: Die Bürgerinnen und Bürger haben das Wort**

Im Anschluss findet eine nichtöffentliche Gemeinderatsitzung statt.

- Im Eingangsbereich ist ein Desinfektionsmittelspender aufgestellt. Bitte die Hände vor Zutritt und beim Verlassen der Gemeindehalle desinfizieren
- Beim Zutritt und Verlassen der Gemeindehalle bitte einen Mund-Nasenschutz tragen

Wenn Sie die Gemeinderatsitzung besuchen, können Sie das nachstehend abgedruckte Formular zur Datenerfassung gerne schon zu Hause auszufüllen und beim Betreten der Gemeindehalle abgeben:



**Gemeinderatsitzung**  
- Datenerhebung nach Corona-Verordnung

<b>Vor- und Nachname:</b>	
<b>Anschrift:</b>	
<b>Telefonnummer und/oder E-Mail- Adresse:</b>	
<b>Gemeinderatsitzung am:</b>	

**Abholtermin für den Gelben Sack**

Nächster Abholtermin für den Gelben Sack ist am **Donnerstag, 18.03.2021, ab 6.00 Uhr.**

Es wird darauf hingewiesen, dass in die Gelben Säcke nur das Material hinein gehört, welches auf den Säcken aufgedruckt ist.

In die Gelben Säcke gehören keine Tapetenreste, Teppichreste, kein Glas, keine Kartonage und auch kein Hausmüll. Enthalten die Gelben Säcke dennoch diese Materialien, bleiben sie stehen.

**Sprechzeiten des Jugendamts Waldshut im Rathaus Eggingen:**

Die Sprechstunde des Jugendamts findet ein Mal monatlich **dienstags von 9 Uhr bis 10 Uhr** statt:

**Nächster Termin ist der 23.03.2021**

Zur Absprache eines Termins können Sie sich im Vorfeld mit dem Jugendamt in Verbindung setzen, telefonisch unter 07751 86 4304 oder per E-Mail unter [meike.doering@landkreis-waldshut.de](mailto:meike.doering@landkreis-waldshut.de).

**„Pflegestützpunkt“-Informationen und individuelle Beratung rund um das Thema Pflege**

Unter Beachtung aller hygienischen Vorschriften - nehmen die Mitarbeiterinnen des Pflegestützpunktes Waldshut per-

sönliche Beratungstermine wahr. Sie haben Fragen rund um die Pflege, benötigen Unterstützung bei Antragsstellung auf einen Pflegegrad, Unterstützung bei der Auswahl von Hilfs- und Pflegeangeboten usw.? Wir sind gerne persönlich, telefonisch und per E-Mail für Sie da.

**Bitte vereinbaren Sie auch hier einen Termin!**

Für die Außenberatungen und individuellen Terminmöglichkeiten rufen Sie uns bitte an.

Ihr Ansprechpartner ist Frau Dorothea Langenbacher, Telefon: 07751/864245 oder über E-Mail: [Dorothea.Langenbacher@Lankdreis-Waldshut.de](mailto:Dorothea.Langenbacher@Lankdreis-Waldshut.de)

Oder wenden Sie sich an Frau Hilpert vom Rathaus Eggingen unter: 07746/9202-10

An folgendem Termin wird Frau Langenbacher im **Krankenhaus Stühlingen** zur Verfügung stehen:

**Mittwoch: 17.03.2021 09:00 Uhr - 12:30 Uhr**

**Anmeldung der Neuzugänge im Kindergarten Regenbogen**

Aufgrund der aktuellen Situation können Sie Ihr Kind/ Ihre Kinder im Kindergarten Regenbogen **in der Woche von Montag, den 15.03.21 bis Freitag, den 19.03.21** per E-Mail ([kiga-eggingen@t-online.de](mailto:kiga-eggingen@t-online.de)) oder telefonisch (07746/5938) anmelden.

Anmeldungen Ihrer Kinder nehmen wir entgegen (Ü3), die zwischen dem **1.07.2018** und dem **30.06.2019** geboren wurden.

Gleichzeitig werden Anmeldungen ab dem ersten Lebensjahr (U3) für die Kleinkindgruppe entgegengenommen.

Ansprechpartner sind Kindergartenleitung Frau Gisela Flügel und in der Kleinkindgruppe Frau Kerstin Spitz.

**Lastschriftinzug für Abonnenten**

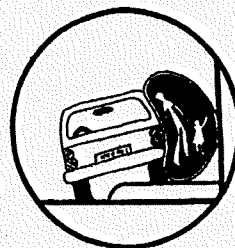
Liebe Abonnementin, lieber Abonnent,  
bitte beachten Sie, dass Mitte März der Abonnementbetrag Ihres Gemeindeblatts für 2021 abgerechnet wird.

Vielen Dank.

Bei Fragen dürfen Sie sich gerne melden:  
07154 8222-20 | [abo@duv-wagner.de](mailto:abo@duv-wagner.de)

Druck + Verlag  
**WAGNER**

Druck + Verlag Wagner GmbH & Co.KG · Max-Planck-Straße 14 · 70806 Kornwestheim



**Gehwegparken ist rücksichtslos...**

**.... auch der Kinder wegen!**



*Ist Ihr Hund bei der Gemeinde angemeldet?*



# Maßnahmen zur Pandemiebekämpfung in Baden-Württemberg ab 8. März



## Kontaktbeschränkungen

**Private Treffen** im öffentlichen oder privaten Raum: 2 Haushalte, maximal 5 Personen. Kinder der beiden Haushalte bis einschließlich 14 Jahre werden nicht mitgezählt. Paare, die nicht zusammenleben, zählen als ein Haushalt.



## Notbremse

**Verschärfte Kontaktbeschränkungen in Stadt- und Landkreisen mit einer 7-Tage-Inzidenz von über 100\*:**  
Ein Haushalt plus höchstens eine weitere Person, die nicht zum eigenen Haushalt gehört. Kinder der beiden Haushalte bis einschließlich 14 Jahre werden nicht mitgezählt.

\*an 3 aufeinanderfolgenden Tagen, durch das Gesundheitsamt geprüft



## Maskenpflicht

In folgenden Bereichen muss eine **medizinische Maske** getragen werden:

- Im öffentlichen Personenverkehr
- Beim Einkaufen
- In geschlossenen Räumen, die für die Öffentlichkeit oder für den Publikumsverkehr bestimmt sind
- In Arbeits-/Betriebsstätten sowie an Einsatzorten
- Bei den erlaubten körpernahen Dienstleistungen
- Während Veranstaltungen der Religionsausübung und Beerdigungen
- In Arztpraxen, Krankenhäusern und Pflegeeinrichtungen **Ausnahme:** Personal, das nicht direkt mit Patient\*innen oder Bewohner\*innen in Kontakt ist, ist von der FFP2-/KN95-/N95-Pflicht befreit.



## Medizinische Gesichtsmaske (OP-Maske)

- Reduziert Tröpfchen und Spritzer beim Sprechen, Husten oder Niesen
- Fremdschutz, kein zuverlässiger Eigenschutz
- Einmalprodukt (Entsorgung im Restmüll)
- Kennzeichnung: DIN EN 14683:2019-10



## Atemschutzmaske (FFP2 oder KN95/N95)

- Schützt vor dem Einatmen kleinster Partikel und Tropfen
- Fremd- und Eigenschutz
- Einmalprodukt (Entsorgung im Restmüll), kann unter bestimmten Voraussetzungen mehrfach verwendet werden.
- Kennzeichnung: DIN EN 149:2001, KN95/N95



## Bildung & Betreuung

- **Kitas** sind für den Regelbetrieb unter Pandemiebedingungen offen.
- An **Grundschulen** findet Präsenzunterricht im Wechselbetrieb statt. Präsenzpflcht ist weiterhin ausgesetzt.
- Weiterhin Fernunterricht an allen **weiterführenden Schulen**
- Sonderregelung für **Abschlussklassen** sind möglich und werden individuell festgelegt.
- **Notbetreuung** bis Klassenstufe 7 und für alle Klassenstufen der Sonderpädagogischen Bildungs- und Beratungszentren sind weiterhin möglich. Ansprechpartner sind die Schulen und Kitas vor Ort.

### Änderung ab 15. März 2021:

Alle Klassenstufen der Grundschule sowie die Klassenstufen 5 und 6 der weiterführenden Schulen kehren zu einem eingeschränkten Präsenzbetrieb unter Pandemiebedingungen zurück.

- **Musik-, Kunst- und Jugendkunstschulen** schließen für den Publikumsverkehr, Online-Unterricht möglich.
- **Volkshochschulen** und ähnliche Einrichtungen schließen.
- **Ballettschulen** schließen.
- **Praktische Ausbildung und Prüfung (gilt für Auto, Flugzeug und Boot)** sind unter Hygieneauflagen möglich. Alle Personen müssen eine medizinische Maske oder Atemschutzmaske tragen. Theorieunterricht ist nur online möglich.
- Besuch von **Bibliotheken und Archiven** ist mit vorheriger Terminbuchung und Dokumentation der Kontaktdaten möglich.
- **Erste-Hilfe-Kurse** ist mit tagesaktuellem Schnell- oder Selbsttest der Teilnehmer\*innen möglich, sowie ein Testkonzept für das Personal.



## Lockerung

### Weiter Öffnung in Stadt- und Landkreisen mit stabiler 7-Tage-Inzidenz unter 50\* möglich:

Musik-, Kunst- und Jugendkunstschulen dürfen Einzelunterricht und Unterricht für Gruppen mit bis zu fünf Kinder bis einschließlich 14 Jahre anbieten.

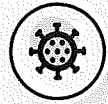
\*an mindestens 5 aufeinanderfolgenden Tagen, durch das Gesundheitsamt geprüft

Alle Details sowie Fragen und Antworten finden Sie auf [Baden-Wuerttemberg.de](http://Baden-Wuerttemberg.de)  
Stand: 07/03/2021



Baden-Wuerttemberg.de

# Maßnahmen zur Pandemiebekämpfung in Baden-Württemberg ab 8. März



## Einzelhandel

**Geschäfte mit Produkten für den täglichen Bedarf** sind unter Berücksichtigung der Hygieneauflagen der Corona-Verordnung geöffnet:

- ✓ Babyfachmärkte
- ✓ Bäckereien und Konditoreien
- ✓ Banken
- ✓ Bau-, Garten- sowie Raiffeisenmärkte
- ✓ Buchhandlungen
- ✓ Blumenläden
- ✓ Drogerien
- ✓ Getränkemärkte
- ✓ Großhandel
- ✓ Hörgeräteakustiker
- ✓ Kraftfahrzeug- und Fahrradwerkstätten sowie Ersatzteilverkauf
- ✓ Lebensmittelmärkte
- ✓ Metzgereien
- ✓ Optiker
- ✓ Orthopädieschuhtekniker
- ✓ Poststellen und Paketshops, aber ohne den Verkauf von weiteren Waren
- ✓ Reformhäuser
- ✓ Reinigung und Waschsalo
- ✓ Reise- und Kundenzentren für den öffentlichen Verkehr
- ✓ Sanitätshäuser
- ✓ Tafeln
- ✓ Tankstellen
- ✓ Telefonshops für Reparatur, Austausch und Störungsbehebung
- ✓ Tierbedarf- und Futtermärkte
- ✓ Wochenmärkte
- ✓ Zeitschriften- und Zeitungskioske

Ausführliche Liste auf » [Baden-Wuerttemberg.de](http://Baden-Wuerttemberg.de)

**Sonstiger Einzelhandel** darf neben „Click&Collect“ unter folgenden Bedingungen auch „Click&Meet“ anbieten:

- Berücksichtigung der Hygieneauflagen der Corona-Verordnung
- Tragen von medizinischen Masken
- Vorherige Anmeldung sowie Terminbuchung mit festem Zeitfenster
- Dokumentation der Kontaktdaten

### Regelung für offene Geschäfte:

- Hygienekonzept vor Ort muss eingehalten werden.
- Geschäfte mit weniger als 10 m<sup>2</sup> Verkaufsfläche: maximal ein\*e Kund\*in
- Geschäfte mit bis zu 800 m<sup>2</sup>: ein\*e Kund\*in pro 10 m<sup>2</sup> Verkaufsfläche
- Für die darüber hinausgehende Fläche gilt: ein\*e Kund\*in pro 20 m<sup>2</sup> (gilt nicht für den Lebensmitteleinzelhandel)
- Maskenpflicht vor den Geschäften und auf den Parkplätzen
- Gesteuerter Zutritt
- Warteschlangen vermeiden.



## Notbremse

**Beschränkungen in Stadt- und Landkreisen mit einer 7-Tage-Inzidenz von über 100\*:**  
Der Einzelhandel darf kein „Click&Meet“ mehr anbieten. „Click&Collect“ ist möglich.

\*an 3 aufeinanderfolgenden Tagen, durch das Gesundheitsamt geprüft



## Lockerung

### Weitere Öffnungen in Stadt- und Landkreisen mit stabiler 7-Tage-Inzidenz unter 50\* möglich:

Gesamter Einzelhandel darf unter folgenden Bedingungen öffnen:

- Berücksichtigung der Hygieneauflagen der Corona-Verordnung
- Tragen von medizinischen Masken

\*an mindestens 5 aufeinanderfolgenden Tagen, durch das Gesundheitsamt geprüft



## Arbeiten

- Arbeitgeber\*innen sind gesetzlich verpflichtet, die **gesundheitliche Fürsorge** gegenüber ihren Mitarbeiter\*innen wahrzunehmen.
- **Home Office**, sofern möglich
- Treffen im Rahmen des Arbeits-, Dienst- und Geschäftsbetriebes
- Gesetzlich vorgeschriebene Weiterbildungen auch in Präsenz möglich
- Maskenpflicht am Arbeitsplatz, wenn der Mindestabstand von 1,5 Metern zu den Kolleg\*innen nicht eingehalten werden kann (auch im Freien)
- An den Betrieb angepasste Hygieneauflagen



## Gesundheit & Soziales

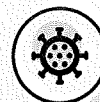
- **Schutzvorkehrungen** in Krankenhäusern, Pflegeheimen, Senioren- und Behinderteneinrichtungen
- Keine Isolation der Betroffenen
- Übernahme der Kosten von regelmäßigen **SARS-CoV2-Schnelltests** für Patienten\*innen und Besucher\*innen
- Regelmäßige, verpflichtende **Tests des Pflegepersonals von Alten- und Pflegeheimen**

Alle Details sowie Fragen und Antworten finden Sie auf [Baden-Wuerttemberg.de](http://Baden-Wuerttemberg.de)  
Stand: 01/03/2021



Baden-Wuerttemberg.de

# Maßnahmen zur Pandemiebekämpfung in Baden-Württemberg ab 8. März



## Dienstleistungen

### Körpernahe Dienstleistungen sind unter folgenden Bedingungen erlaubt:

- Während des gesamten Aufenthalts in der Einrichtung und der Dauer der Dienstleistung müssen alle Beteiligte medizinische Masken tragen. Ist dies nicht möglich (z.B. bei einer Rasur), wird ein tagesaktueller Schnell- oder Selbsttest der Kund\*innen sowie ein Testkonzept für das Personal benötigt.
- Nur mit vorheriger Terminbuchung.

### Weiterhin geschlossen:

- ✗ Prostitutionsgewerbe

### Ausführliche Liste auf

» [Baden-Württemberg.de](https://www.baden-wuerttemberg.de)



## Notbremse

### Beschränkungen in Stadt- und Landkreisen mit einer 7-Tage-Inzidenz von über 100\*:

Körpernahe Dienstleistungen müssen schließen. Medizinisch notwendige Behandlungen sind weiterhin erlaubt. Friseurbetriebe dürfen geöffnet bleiben.

\*an 3 aufeinanderfolgenden Tagen, durch das Gesundheitsamt geprüft



## Ausgangsbeschränkungen

Die **Stadt- und Landkreise** sind angewiesen, nächtliche Ausgangsbeschränkungen von **21 bis 5 Uhr** per Allgemeinverfügung umzusetzen, wenn die 7-Tage-Inzidenz von 100 Neuinfektionen pro 100.000 Einwohner\*innen sieben Tage in Folge bei einem diffusen Infektionsgeschehen überschritten ist und weitergehende regionale Maßnahmen nicht zu einem Rückgang geführt haben.

**Ansprechpartner\*innen** der Stadt- und Landkreise auf » [Baden-Württemberg.de](https://www.baden-wuerttemberg.de)



## Gastronomie

Restaurants, Bars, Clubs und Kneipen aller Art bleiben geschlossen.

- Ausnahme für **Speisen zur Abholung oder Lieferung** (bei Ausgangsbeschränkungen bis 21 Uhr)
- Kein Ausschank und Verzehr von **alkoholischen Getränken** im öffentlichen Raum
- Verkauf von alkoholhaltigen Getränken in **verschlossenen Behältnissen** erlaubt

**Kantinen** schließen überall dort, wo es die Arbeitsabläufe zulassen. Angebote zum Mitnehmen sind erlaubt.



## Veranstaltungen

Keine Zusammenkünfte und Veranstaltungen im öffentlichen Raum.

### Ausnahmen:

- Gerichtsverhandlungen
- Sitzungen, die der öffentlichen Sicherheit und Ordnung dienen
- Betriebsversammlungen
- Prüfungen und deren Vorbereitung
- Eheschließungen
- Veranstaltungen, die der sozialen Fürsorge dienen (z.B. Kinder- und Jugendhilfe)
- Nominierungs- und Wahlkampfveranstaltungen, sowie dazugehörige Unterschriftensammlungen



## Religionsausübung

Gottesdienste und Beerdigungen unter Hygieneauflagen.

- Einhalten der **AHA-Regeln** über die gesamte Dauer
- Tragen von **medizinischen Masken**
- **Anmelden** von Veranstaltungen mit mehr als 10 Personen mindestens **zwei Werktage** zuvor bei den zuständigen Behörden vor Ort. Dies gilt nicht für Beerdigungen.
- Kein Gemeindegelang



## Reisen

### Appell: Verzichten Sie auf private Reisen sowie Ausflüge zu touristischen Zielen.

Verstärkte Kontrollen und Zugangsbeschränkungen an tagestouristischen Hotspots durch die örtlichen Behörden.

### Nicht gestattet:

- ✗ Touristische Busreisen
- ✗ Touristische Übernachtungsangebote (auch Campingplätze)

### Weiterhin möglich:

- ✓ Geschäftsreisen
- ✓ Reisen und Übernachten in besonderen Härtefällen



Abstand halten



Hygiene praktizieren



Medizinische Maske tragen



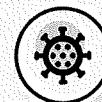
Corona-App nutzen



Regelmäßig lüften

Alle Details sowie Fragen und Antworten finden Sie auf [Baden-Württemberg.de](https://www.baden-wuerttemberg.de)  
Stand: 07.03.2021

# Maßnahmen zur Pandemiebekämpfung in Baden-Württemberg ab 8. März



## Sport

**Individualsport im Freien und auf Außen- und Innensportanlagen** (keine Schwimmbäder) mit maximal 5 Personen aus nicht mehr als 2 Haushalten. Kinder der beiden Haushalte bis einschließlich 14 Jahre werden nicht mitgezählt. Paare, die nicht zusammenleben, zählen als einen Haushalt.

**Kontaktarmer Gruppensport im Freien** mit bis zu 20 Kindern bis einschließlich 14 Jahre ist erlaubt.

Die Benutzung der **Umkleiden** oder **Aufenthaltsräume** ist nicht gestattet.

Training und Veranstaltungen des **Spitzen- oder Profisports** ist ohne Zuschauer\*innen erlaubt.

Ansonsten sind öffentlichen und privaten Sportstätten für den allgemeinen Publikumsverkehr **geschlossen**:

- ✗ Frei- und Hallenbäder

Für **Reha-Sport, Schulsport, Studienbetrieb, Profi- oder Spitzensport** und für **dienstliche Zwecke** (etwa für Polizei und Feuerwehren) dürfen die Einrichtungen geöffnet werden.

- ✗ Spaßbäder
- ✗ Skilifte und Gondeln
- ✗ Tanzschulen
- ✗ Thermen und Saunen

## Notbremse

### Beschränkungen in Stadt- und Landkreisen mit einer 7-Tage-Inzidenz von über 100\*:

Schließung von Außen- und Innensportanlagen für den Amateur- und Freizeitsport. Individualsport auf weitläufigen Anlagen wie z.B. Golf weiterhin erlaubt. Gruppensport im Freien ist nicht mehr erlaubt, es gelten die verschärften Kontaktbeschränkungen.

\*an 3 aufeinanderfolgenden Tagen, durch das Gesundheitsamt geprüft

## Lockerung

### Weitere Vereinfachung in Stadt- und Landkreisen mit stabiler 7-Tage-Inzidenz unter 50\* möglich:

Kontaktarmer Sport im Freien und auf Außenanlagen mit maximal 10 Personen. In Innenanlagen mit maximal 5 Personen aus nicht mehr als 2 Haushalten. Kinder der beiden Haushalte bis einschließlich 14 Jahre werden nicht mitgezählt. Paare, die nicht zusammenleben, zählen als einen Haushalt.

\*an mindestens 5 aufeinanderfolgenden Tagen, durch das Gesundheitsamt geprüft



## Kultur- und Freizeitgestaltung

Kultur- und Freizeiteinrichtungen bleiben geschlossen.

### Geschlossen:

- ✗ Ateliers
- ✗ Ausflugsschiffe
- ✗ Camping- und Wohnmobilstellplätze
- ✗ Diskotheken und Clubs
- ✗ Freizeitparks und Indoorspielflächen
- ✗ Kinos und Autokinos
- ✗ Kletterparks (drinnen und draußen)
- ✗ Konzerte und Kulturhäuser
- ✗ Krabbelgruppen
- ✗ Messen
- ✗ Opern
- ✗ Spielbanken- und hallen

- ✗ Theater
- ✗ Volksfeste o.ä.
- ✗ Zirkusse

### Geöffnet:

- ✓ Spielplätze im Freien
- ✓ Wandern und Spazieren

### Geöffnet für „Click&Collect“ sowie „Click&Meet“:

- ✓ Wettannahmestellen

### Geöffnet mit vorheriger Terminbuchung und Dokumentation der Kontaktdaten:

- ✓ Galerien
- ✓ Museen
- ✓ Gedenkstätten
- ✓ Zoologische und botanische Gärten



## Notbremse

### Beschränkungen in Stadt- und Landkreisen mit einer 7-Tage-Inzidenz von über 100\*:

Museen, Galerien, Gedenkstätten, zoologische und botanische Gärten werden für den Publikumsverkehr geschlossen.

\*an 3 aufeinanderfolgenden Tagen, durch das Gesundheitsamt geprüft



## Lockerung

### Weitere Vereinfachungen in Stadt- und Landkreisen mit stabiler 7-Tage-Inzidenz unter 50\* möglich:

Besuch von Museen, Galerien, Gedenkstätten, zoologischen und botanischen Gärten mit Dokumentation der Kontaktdaten, aber ohne Voranmeldung erlaubt.

\*an mindestens 5 aufeinanderfolgenden Tagen, durch das Gesundheitsamt geprüft

Alle Details sowie Fragen und Antworten finden Sie auf [Baden-Württemberg.de](https://www.baden-wuerttemberg.de)  
Stand: 07.03.2021

# Kirchliche Nachrichten

## Evangelische Kirchengemeinde Wutachtal



[www.wutachblick.de](http://www.wutachblick.de)

### Samstag, 13. März 2021

19:00 Uhr X-CHANGE Jugendgottesdienst - Stühlingen  
Der X-CHANGE wird auch über Instagram live gestreamt (@x4\_youth)

### Sonntag, 14. März 2021

09:30 Uhr Gottesdienst - Wutöschingen

11:00 Uhr Gottesdienst - Wutöschingen

Thema der Gottesdienste:  
Emotionen - Wütend wie Jesus!

11:00 Uhr Kindergottesdienst „Schatzsucher“  
(ab 6 Jahren) - Wutöschingen

18:00 Uhr Gebetsabend - Stühlingen  
Bitte vorher anmelden (s.u.)

### Sonntag, 21. März 2021

09:30 Uhr Gottesdienst - Wutöschingen

11:00 Uhr Gottesdienst - Wutöschingen

Thema der Gottesdienste:  
Emotionen - Von Traurigkeit zu Freude?!

11:00 Uhr Kindergottesdienst „Schatzsucher“  
(ab 6 Jahren) - Wutöschingen

18:00 Uhr Gebetsabend - Stühlingen  
Bitte vorher anmelden (s.u.)

### Für die Sonntagsgottesdienste gilt Folgendes:

Für die Teilnahme an den Gottesdiensten ist eine vorherige Anmeldung erforderlich

([www.wutachblick.de/gottesdienst/](http://www.wutachblick.de/gottesdienst/)) und es muss während der ganzen Zeit eine medizinische (OP-) Maske oder ein Atemschutz der Standards FFP2, KN95 oder N95 getragen werden. Im Kindergottesdienst besteht auch Maskenpflicht; Kinder dürfen auch Alltagsmasken tragen.

Über alle weiteren Bestimmungen unseres Hygieneschutzkonzepts werden Sie bei der Anmeldung auf der Homepage und vor Ort aufgeklärt.

Der Gottesdienst um 11.00 Uhr wird zusätzlich auf unserem YouTube-Kanal live gestreamt ([www.live.wutachblick.de](http://www.live.wutachblick.de)).

### X-CHANGE Jugendgottesdienst am 13.03.

Am Samstag, 13. März um 19 Uhr feiern wir den nächsten X-CHANGE Jugendgottesdienst in unserer Jugendkirche in Stühlingen (Gartenweg 2).

Der X-CHANGE steht dieses Mal unter dem herausfordernden Thema „Identität entwickeln“. Du wirst erfahren, wie du deinen wahren Wert erkennst und so erneuert leben kannst. Neugierig? Dann melde dich gleich an - oder merke dir den Termin für den Livestream vor!

Für die Teilnahme vor Ort ist eine Voranmeldung erforderlich unter <https://ekw.church.tools/publicgroup/711>

Während des Gottesdienstes besteht Maskenpflicht (nur FFP2 oder vergleichbarer Standard oder medizinischer Mundschutz) und es gelten die üblichen Abstands- und Hygieneregeln. Alles Weitere erfährst du bei der Anmeldung und vor Ort.

Gleichzeitig wird der X-CHANGE per Instagram Livestream auf unserer Instagram Seite @X4\_Youth übertragen.

Du hast noch Fragen? Wende dich gerne an Jugendpastor Andre Reich, 0176-47397227.

Wir freuen uns, wenn du mit am Start bist!

### Beten wie Jesus

**4 Gebetsabende vom 14.03. bis 11.04.2021**

**Sonntags von 18.00 bis 19.00 Uhr** treffen wir uns im **Anbetungszentrum Wutachtal** in der **Ev. Kirche Stühlingen** zum gemeinsamen Gebet.

Wir wollen nach den „21 Tagen des Gebets“ dranbleiben und von Jesus lernen. Er hat uns gezeigt, wie wir beten sollen.

An den Abenden möchten wir uns gegenseitig ermutigen zu beten, Lobpreis zu hören und Abendmahl zu feiern.

Jeder Abend steht unter einem besonderen **Thema:**

#### • **Beten als Vorbereitung - 14.03.**

Bevor Jesus wichtige Entscheidungen getroffen hat, ist er ins Gebet gegangen.

Wann und wie, das werden wir an dem Abend hören und nachmachen.

#### • **Beten für seine Freunde - 21.03.**

Jesus hatte seine Jünger besonders am Herzen, darum hat er auch besonders für sie gebetet. Als Freund, aber auch als Hohepriester ist er für sie eingestanden. Was können wir davon lernen?

#### • **Beten in großer Not - 28.03.**

Kurz vor seiner Verhaftung ging Jesus im Garten Gethsemane noch mal auf die Knie. Es ist ein Gebet des Kampfes und der Angst. Aber er geht draus gestärkt heraus. Was machen wir in Not?

#### • **Beten mittendrin: - 11.04.**

Jesus hat nicht nur davor oder danach gebetet, sondern auch mittendrin im Trubel. Das wollen wir auch kennenlernen und uns aneignen.

**Bitte vorher anmelden unter [www.wutachblick.de/gottesdienst](http://www.wutachblick.de/gottesdienst)**

**oder Marc Hönes anrufen unter Tel.: 0152/ 0176 0930.**

Während der Gebetsabende besteht Maskenpflicht (nur FFP2 oder medizinischer Mundschutz) und es gelten die üblichen Abstands- und Hygieneregeln. Alles Weitere erfahren Sie bei der Anmeldung und vor Ort.

### START der neuen KLEINGRUPPEN

Wir glauben, dass Kleingruppen das Potenzial haben, dein Leben zum Positiven zu verändern und dass du durch Kleingruppen Freiheit erfährst.

**Deshalb möchten wir auch dir die Gelegenheit geben, Teil einer Kleingruppe zu werden.** Unsere Kleingruppen gestalten sich ab sofort offener und vielfältiger, denn: Kleingruppen sind kein exklusiver Kreis von besonders Frommen - im Gegenteil. In Kleingruppen sind „ganz normale Menschen“, die ein ähnliches Anliegen verbindet, die miteinander unterwegs sind und ihr Leben teilen. Echte Veränderung geschieht in Beziehungen - Beziehung untereinander und der Begegnung mit Gott - und diese Beziehungen leben wir in Kleingruppen, die sich unter der Woche treffen. Die Gruppen haben ganz unterschiedliche Schwerpunkte - vom gemeinsamen Sport über Kreatives bis hin zu Bibelthemen ist alles dabei. Deshalb - und davon sind wir überzeugt - wirst auch du eine Kleingruppe finden, die zu dir passt.

**Schau dir einfach ab dem 14. März auf unserer Homepage unter [www.wutachblick.de/kleingruppen/](http://www.wutachblick.de/kleingruppen/) die angebotenen Gruppen an und trage dich ein!**

Wir freuen uns auf dich!



**Informationen über Homepage, App und Telegram**

Auf unserer Homepage unter <https://wutachblick.de> halten wir Sie über alle aktuellen Entwicklungen auf dem Laufenden.

Aktuelle Infos und Angebote veröffentlichen wir ebenso über unsere kostenlose Smartphone-App, die Sie unter <https://wutachblick.de/smartphone-app> herunterladen können.

Weitere Informationen erhalten Sie über unseren Telegram-Kanal, dem Sie kostenlos beitreten können unter <https://t.me/evkirchewutachtal>.

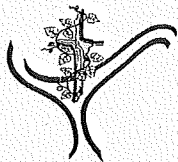
Bitte beten Sie weiterhin mit uns für die Menschen, die unter den Folgen von Corona leiden sowie für alle, die Verantwortung tragen in Politik, Wirtschaft, Gesellschaft und im Gesundheitswesen.

*Eine gesegnete Woche wünscht Ihnen  
die Gemeindeleitung*

**Öffnungszeiten des Büros**

Dienstag, Mittwoch, Freitag 09.00 - 12.00 Uhr  
Beate Strittmatter, Xiaoyan Wang  
Gartenweg 4, 79780 Stühlingen, Tel. 07744 / 407  
E-Mail: [pfarramt@wutachblick.de](mailto:pfarramt@wutachblick.de)  
Internet: [www.wutachblick.de](http://www.wutachblick.de)

Termine mit unseren hauptamtlichen Mitarbeitern können Sie gerne telefonisch oder per E-Mail vereinbaren:  
Pfarrer David Brunner, Tel. 07744 / 407  
[david.brunner@wutachblick.de](mailto:david.brunner@wutachblick.de)  
Diakon Marc Hönes, Tel. 0152 / 0176 0930  
[marc.hoenes@wutachblick.de](mailto:marc.hoenes@wutachblick.de)  
Jugendpastor Andre Reich,  
Tel. 0176 / 47397227, [andre.reich@wutachblick.de](mailto:andre.reich@wutachblick.de)



**Seelsorgeeinheit  
Eggingen-Stühlingen Heilig Kreuz**  
[www.se-eggingen-stuehlingen.de](http://www.se-eggingen-stuehlingen.de)

**Pfarrbüro der Seelsorgeeinheit**

Kalvarienbergstraße 4, 79780 Stühlingen  
Tel. 07744 340, Fax 07744 919824  
E-Mail [pfarramt@se-eggingen-stuehlingen.de](mailto:pfarramt@se-eggingen-stuehlingen.de)

Pfarrer Karl-Michael Klotz, 07744 340  
[pfarrer.klotz@se-eggingen-stuehlingen.de](mailto:pfarrer.klotz@se-eggingen-stuehlingen.de)

**Öffnungszeiten Pfarrbüro Stühlingen**

Montag, Dienstag, Donnerstag und Freitag  
von 9.00 Uhr - 11.30 Uhr  
Donnerstagnachmittag von 15.00 Uhr - 17.00 Uhr

**Öffnungszeiten Pfarrbüro Eggingen**

Wenden Sie sich an das Stühlinger Pfarrbüro

**Bankdaten der Kirchengemeinde Eggingen-Stühlingen**

Sparkasse Bonndorf-Stühlingen  
IBAN: DE51 6805 1207 0008 1002 08

**Gottesdienstordnung vom 11.03.2021 - 21.03.2021****Samstag, 13.03.2021****Samstag der dritten Fastenwoche****Stühlingen/Kloster:**

09.00 Uhr Wallfahrtsmesse

**Lausheim:**

18.00 Uhr **Hl. Messe - Misereor Kollekte und Kinderfastenaktion**  
mitgestaltet vom Kindergottesdienst-Team

**Sonntag, 14.03.2021****Vierter Fastensonntag****Eggingen:**

10.15 Uhr **Hl. Messe**

für Anna Kaiser, Magdalena Kaiser und verst. Angehörige, Ludwig Kramer und Angehörige, Amanda Zeller, Christel Trapp, Klara Würtenberger, Paul Hauser, Luzia Matthews,

**Stühlingen:**

10.15 Uhr **Hl. Messe** für Manfred Gohl, Anna Schubert, Paul Maier,

**Mauchen:**

10.15 Uhr **Hl. Messe** für Luzia Geng und in einem besonderen Anliegen, Maria und Josef Rebmann

**Stühlingen/Kloster:**

18.00 Uhr **Hl. Messe**

**Dienstag, 16.03.2021****Dienstag der vierten Fastenwoche****Schwaningen:**

18.30 Uhr **Rosenkranz**

19.00 Uhr **Hl. Messe** für Anja Hogg, Anton Hogg, Rosa u. Ignaz Wührl, Franz Kehl,

**Mittwoch, 17.03.2021****Mittwoch der vierten Fastenwoche****Stühlingen/Kloster:**

18.00 Uhr **Hl. Messe**

**Samstag, 20.03.2021****Samstag der vierten Fastenwoche****Stühlingen/Kloster:**

09.00 Uhr **Wallfahrtsmesse**

**Bettmaringen:**

19.00 Uhr **Hl. Messe - Misereor Kollekte und Kinderfastenaktion**

**Sonntag, 21.03.2021****Fünfter Fastensonntag****- Misereor Kollekte und Kinderfastenaktion****Schwaningen:**

08.45 Uhr **Hl. Messe** für Rosa u. Ignaz Wührl, Franz Kehl, Elsa Gutmann

**Eberfingen:**

10.15 Uhr **Hl. Messe**

für Ernst Fuhrer, Johann Gantert und verst. Angehörige, Sr. Johanna und verst. Geschwister, Erich Suhm, Maria Karle, Wolfgang Ulrich

**Stühlingen:**

10.15 Uhr **Hl. Messe**

**Eggingen:**

10.15 Uhr **Hl. Messe** mitgestaltet vom Kindergottesdienst-Team

für Siegfried Bauknecht (Jahrtag), Irma Bauknecht und verst. Angehörige, Elfriede und Alfons Beil; Viktoria und Alfred Schanz, Margarita Lechleiter, sowie Angehörige der Familie Schanz und Morath, Ernst Süß; Elisabeth Held; Maria und Sebastian Fischer, Veronika Fischer;

**Weizen:**

10.15 Uhr **Hl. Messe** für Heinrich und Ida Schmidt, Paul Hertenstein (Jahrtag) und verst. Angehörige,

**Stühlingen/Kloster:**

18.00 Uhr **Hl. Messe**



## Für unsere Seelsorgeeinheit

### Geistlicher Impuls für die Fastenzeit

„Mit Gott unter allen Menschen“ will Sie hineinführen auf ihrem Weg zu Gott und auf Ostern zu.

#### Jesus Christus - Gottes Ant-Wort (4. Woche)

Wir Christen glauben: in Jesus von Nazareth hat Gott menschliche Gestalt angenommen. So ist Gott selbst ein Mensch unter allen Menschen. Jesus hat die Frohe Botschaft verkündet, hat Kranke geheilt, Sündern eine neue Chance gegeben. Durch sein Kreuz hat er die Welt erlöst; durch seine Auferstehung den Tod überwunden und das Leben neu geschaffen. Also ist Jesus, den wir Christus nennen, die Antwort Gottes auf all unsere Fragen, besonders auf unsere Frage nach dem Leid!

Ist sie das wirklich? Die Welt ist seit dem Leben Jesu bestimmt nicht besser geworden. Wie also ist diese Antwort Gottes zu verstehen? Wer ist Jesus? Und: Was bedeutet, dass wir durch ihn erlöst sind?

Die Texte laden dazu ein, Jesus neu in den Blick zu nehmen - um sich dann auch seinem Blick zu stellen und darin seine Antwort auf die Zweifel und Ängste des eigenen Lebens zu entdecken.

#### Gott kommt in diese Welt

„Der Zustand unserer Welt ist genau das Gegenteil von dem, was Gott sich gedacht hat. - Nur eine Revolution, die von Gott kommt, besser: eine Realität, die mit dem Kommen Gottes kommt, kann da Abhilfe schaffen.“

*„Im Anfang war das Wort, und das Wort war bei Gott, und das Wort war Gott. In ihm war das Leben, und das Leben war das Licht der Menschen. Und das Licht leuchtet in der Finsternis, und die Finsternis hat es nicht erfasst. - Und das Wort ist Fleisch geworden und hat unter uns gewohnt, und wir haben seine Herrlichkeit gesehen, die Herrlichkeit des einzigen Sohnes vom Vater, voll Gnade und Wahrheit.“* (aus Joh 1,1-14)

- In Jesus bekommt Gottes Wort „Hand und Fuß“; er ist die „Revolution, die von Gott kommt“ ...
- Lassen Sie den kurzen Text und/oder die Bibelstelle auf sich wirken. Was nehmen Sie bei sich wahr? ... Zustimmung, Widerspruch, Fragen, Neugier ...?

#### Jesus

*„Er zog in ganz Galiläa umher, lehrte in den Synagogen, verkündete das Evangelium vom Reich und heilte im Volk alle Krankheiten und Leiden.“* (Mt 4,23)

„Mit einer Schar von Freunden (Freundinnen auch) durch Galiläas Dörfer und Städte ziehend, hat er Kranke geheilt und Geschichten erzählt von der Weltleidenschaft des ewigen Gottes. Privilegien der Klasse der Bildung galten ihm nichts, zu seinem Umgang zählten Tagelöhner und Zöllner, wo Mangel sich zeigte an Nahrung oder Getränk teilte er Fische, Brot und Wein für viele die Gewalt von Gewalthabern verachtete er, Gewaltlosen hat er die Erde versprochen, sein Thema: die Zukunft Gottes auf Erden das Ende von Menschenmacht über Menschen.

(Kurt Marti)

- Lassen Sie die eine oder andere Begegnung Jesu mit den Armen, Kranken ... vor Ihrem inneren Auge lebendig werden.
- Versetzen Sie sich in diese Szene(n) hinein und kommen Sie mit Jesus ins Gespräch.

#### Zeichen der Nähe Gottes

Nach der Brotvermehrung (Joh 6,1-15) zieht sich Jesus zurück; die Menschen aber suchen ihn.

*„Als sie Jesus am anderen Ufer des Sees fanden, fragten sie ihn: Rabbi, wann bist du hierhergekommen? Jesus antwortete ihnen: Amen, amen, ich sage euch: ihr sucht mich nicht, weil ihr Zeichen gesehen habt, sondern weil ihr von den Broten gegessen habt und satt geworden seid. Müht euch nicht ab für die Speise, die verdirbt, sondern für die Speise, die für das ewige heben bleibt und die der Menschensohn euch geben wird.“* (Joh 6,25-27a)

- Jesus ist nicht gekommen, um Leid und Not ein für alle Mal abzuschaffen, sondern um Zeichen zu setzen für die Nähe Gottes, gerade in leidvollen Situationen. Er will uns geben, was wir wirklich brauchen - hier und über den Tod hinaus: Hoffnung und Gottvertrauen.
- Empfinden Sie das als echten Trost oder billige Vertröstung?
- Kommen Sie auch darüber mit Jesus ins Gespräch!

#### Gekommen, um Sünder zu berufen

*„Als Jesus weiterging, sah er einen Mann namens Matthäus am Zoll sitzen und sagte zu ihm: Folge mir nach! Da stand Matthäus auf und folgte ihm. Und als Jesus in seinem Haus beim Essen war, kamen riefte Zöllner und Sünder und aßen zusammen mit ihm und seinen Jüngern. Als die Pharisäer das sahen, sagten sie zu seinen Jüngern: Wie kann euer Meister zusammen mit Zöllnern und Sündern essen? Er hörte es und sagte: Nicht die Gesunden brauchen den Arzt, sondern die Kranken. Denn ich bin gekommen, um die Sünder zu rufen, nicht die Gerechten.“* (vgl. Mt 9,9-13)

*„Du wirst manchmal, wenn du nachdenkst, ratlos sein, besonders wenn du die Sünden der Menschen anschaust, und wirst dich fragen: Soll man es mit Gewalt versuchen oder in demütiger Liebe? Entscheide dich aber immer so: Mit demütiger Liebe will ich es versuchen. Bist du dafür ein für alle Mal entschlossen, dann wirst du die ganze Welt besiegen können.“*

(Dostojewski)

#### Jesu Blick

Ich hatte ein ziemlich gutes Verhältnis zum Herrn. Ich pflegte ihn um Dinge zu bitten und mich mit ihm zu unterhalten, ihn zu loben und ihm zu danken.

Aber ich hatte stets das unangenehme Gefühl, er wolle mich veranlassen, ihm in die Augen zu sehen. Und ich wollte nicht. Ich redete zwar, blickte aber weg, wenn ich spürte, dass er mich ansah. Immer sah ich weg, und ich wusste, warum. Ich hatte Angst, einen Vorwurf dort zu finden wegen irgendeiner noch nicht bereuten Sünde. Ich dachte, ich würde auf eine Forderung stoßen: irgendetwas wollte er wohl von mir. Eines Tages fasste ich Mut und blickte ihn an! Da war kein Vorwurf. Da war keine Forderung. Die Augen sagten nur: „Ich liebe dich.“ Ich blickte lange in diese Augen, forschend blickte ich in sie hinein. Doch die einzige Botschaft lautete: „Ich liebe dich“. (Anthony de Mello)

- Meditieren Sie diesen Text und betrachten Sie das Bildnis Jesu an einem Kreuz und lassen beides auf sich wirken. Können Sie sich darauf einlassen, sich darin wieder zu finden?

#### Zu wem sollen wir gehen

Zu wem können wir kommen Christus, wenn nicht zu dir - in den Schatten des Mantels dort, wo wir gesund werden am Saum deines Gewandes

Auf wen können wir warten ewig und alle Sammelnder wenn nicht auf dich - auf das Licht deiner Wohnung

dort, wo die Umherirrenden empfangen  
und aufgefangen werden die Stürzenden

In wen können wir fallen  
Heiland, wenn nicht in dich;  
in die Schmerzen deiner Wunden  
dort, wo wir aufgehoben sind  
in deiner Liebe  
und aufgehoben werden  
von deiner milden Hand

Mit wem können wir leben  
Auferstandener, wenn nicht mit dir -  
mit deiner Nähe  
mit der du uns an dich ziehst  
dort, wo wir nicht mehr sterben.

Zu wem denn, zu wem sollen wir gehen  
wenn nicht zu dir. (Sr. Monika van Bonn)

### Alte Gottesdienstzeiten

Bitte beachten Sie, dass mit Beginn des Monats März die alten Gottesdienstzeiten für die Abendgottesdienste wieder gelten: **19 Uhr!**

### Vorschau Palmsonntag:

Samstag: 27.03.2021

18.00 Uhr Mauchen, Lausheim, Weizen

Sonntag: 28.03.2021

10.15 Uhr Eggingen, Eberfingen

10.00 Uhr Stühlingen, Bettmaringen, Blumegg,

11.00 Uhr Schwaningen, Wangen, Lausheim

Die Gottesdienste finden alle im Freien als Segnungsgottesdienst statt. Bitte bringen Sie dazu ihre Palmbüschen mit. Die Orte der Segnungsfeiern stehen dann in der aktuellen Ordnung.

### Kirchl. Bauförderverein „Heilig Kreuz“ Stühlingen e.V.

Liebe Mitglieder, wertere Stühlinger, Corona hat uns leider immer noch fest im Griff. Deshalb kann die notwendige Mitgliederversammlung noch nicht durchgeführt werden. Ich denke, dass wir diese nicht vor Juni/Juli 2021 vornehmen können. Unser Vorhaben, die Renovierung der Außenfassade und des Eingangsbereichs unseres Konradsaales nimmt jetzt konkrete Formen an. Die Ausschreibungen an die Handwerker sind erfolgt und erste Termingespräche wurden von unserem Architekten Bruno Jehle auch schon vorgenommen. Das Abschlagen des Putzes und die Ausgrabungen für die Trockenlegung und Anbringen der Drainage erfordern die Sperrung des Gehweges. Wir hoffen hierbei auf Ihr Verständnis. Da Corona keinerlei Veranstaltungen und somit auf keine Einnahmelmöglichkeiten durch die Vermietung unseres Konradsaales zulässt, kommen wir in der Finanzierung an unsere Grenzen. Trotzdem wollen wir unbedingt die obige Maßnahme durchführen und bitten Sie hierbei um Ihre freundliche Unterstützung. Wir freuen uns jetzt schon, dass wir Euch dann in naher Zukunft bei schönen Veranstaltungen, Konzerten und Theater im neuen Gewand des Konradsaales begrüßen können. Selbstverständlich erhalten Sie von uns eine Spendenbescheinigung -

Konto Bauförderverein:

DE83680512070008169666 BIC: SOLADES1BND

gez. Karl Albicker Vorsitzender

**Beerdigungen** sind weiterhin nur im engeren Familienkreis auf dem Friedhof möglich.

So gedenken wir unserer Verstorbenen:

Rita Albicker, gestorben am 22.02.2021, beerdigt in Eggingen am 03.03.2021

Maria Blatter, gestorben am 22.02.2021, beerdigt in Mauchen am 04.03.2021

**Herr, gib ihnen die Ewige Ruhe!**



### Jehovas Zeugen Besonderer Vortrag

„Eine besonders kostbare Perle“- habe ich sie gefunden?

Im Monat März steht der Todestag von Jesus Christus für viele Christen im Fokus, dieser jährt sich am 27. März.

Bereits eine Woche im Voraus, am **21.03.2021 um 10 Uhr**, stimmen Zeugen Jehovas dieses Ereignis mit einem besonderen biblischen Vortrag ein.

Unter anderem geht es um die Aufforderung Jesu an jeden von uns persönlich: „Kommt zu mir, alle, die ihr euch abplagt und belastet seid, und ich werde euch neue Kraft geben“ (Matthäus 11:28-30).

Der Vortrag zeigt, was Jesus Christus als Herrscher von Gottes Königreich auszeichnet und welche schönen Auswirkungen diese Regierung auf alle Menschen haben wird.

Der Vortrag findet online statt.

Weitere Informationen finden Sie auf [www.jw.org](http://www.jw.org).

## Vereinsnachrichten



### Tennisclub Eggingen

Hallo liebe Tennisfreunde, endlich geht's langsam wieder mit der Tennissaison los. Wir wollen unsere Plätze wieder spielbereit machen, dazu brauchen wieder viele helfende Hände.

Unsere Arbeitseinsätze finden immer **Sa. ab dem 13.03 / 20.03 / 27.03/03.04. u. 10.04.** statt. Beginn jeweils **9.00 Uhr**.

Ihr könnt euch unter der E-Mail: [u.heinecke@sto.com](mailto:u.heinecke@sto.com) anmelden.

Auch unter der Woche sind Termine möglich.



### Judo-Zentrum Wutöschingen online-TRAINING

Wir freuen uns ab nächster Woche online-Training anbieten zu können und zwar immer

- mittwochs 18:30-19:30 für Kinder und Jugendliche
  - mittwochs 19:30-20:30 für Jugendliche und Erwachsene
- Der Link zur online-Anmeldung wird über die WhatsApp-Gruppe und E-Mail-Liste verschickt. Fragen gerne an [dirk.bueche@gmx.de](mailto:dirk.bueche@gmx.de) oder über die Homepage. Wir freuen uns auf eine rege Beteiligung!



### Jung und Alt Attraktives Dorfleben Mobiler Mittagstisch am Dienstag, den 16. März 2021

Bestellen sie bis spätestens Samstag, den 13.03.2021 unser leckeres Menü. Dies ist möglich unter der Telefonnummer 07744/3379783, Vor- und Zuname, vollständige Adresse mit Telefonnummer sollten sie angeben. Die Bezahlung erfolgt per Rechnung jeweils am Monatsende.



**Menü:**

Salatvarianten  
 Fischfilet mit weißer Soße, Rosmarinkartoffeln und Ratatouille  
 (Gemüsemix aus Tomaten, Zucchini, Kartoffeln)  
 Früchtequark  
 Preis: 11 €/Menü inkl. Lieferung  
 Das Essen wird zwischen **11. 15 Uhr und 12:30 Uhr** ausgeliefert.

Wir freuen uns auf ihre Bestellungen.  
 Jung & Alt Verein | organisierte Nachbarschaftshilfe



Nachbarschaftshilfe macht Spaß!

Hallo - ich bin Gisela Güntert, ich koordiniere die Einsätze der organisierten Nachbarschaftshilfe des JA-Verein in Ihrer Gemeinde. Wir unterstützen und begleiten Menschen,

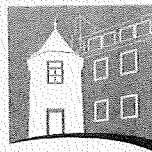
die Unterstützung im Alltag benötigen und möglichst lange zu Hause leben möchten.

Wir sind auf der **Suche nach Helfer/innen**, die sich im Rahmen der Übungsleiterpauschale von 2 Stunden pro Woche bis 20 Stunden im Monat bei uns einbringen möchten. Sie haben Spaß daran Ihre Zeit sinnvoll zu verbringen? Dann sprechen Sie mich persönlich oder telefonisch **unverbindlich** an - gerne erzähle ich Ihnen mehr zu unserer Arbeit.

Ich freue mich auf Sie!

**Jung & Alt Verein | Einsatzleitung**  
 St. Gallusstraße 46 | 79780 Stühlingen-Mauchen  
**Telefon: 07744 933 07 85**  
**www.ja-attraktives-dorfleben.de**

**STELLENANGEBOTE**



Seniorenwohnen Jestetten

**Stellenausschreibung**

Zur Ergänzung unseres Teams suchen wir

**Pflegfachkräfte (m, w, d)**

in Voll- und Teilzeit, im Tag- oder Nachtdienst

**Auszubildende zur Pflegefachkraft (m, w, d)**

ab 01.08.2021, Realschulabschluss, 3-jährige Ausbildung

**Wir bieten Ihnen:**

- Vergütung nach dem Tarifvertrag für den öffentlichen Dienst
- 30 Tage Urlaub, Weihnachtsgeld, Zusatzversorgungskasse

Für nähere Auskünfte steht Ihnen unsere Heimleitung, Frau Grönow, Tel.: 07745 / 9204-32 gerne zur Verfügung.

Bewerbungen richten Sie bitte an:  
**Seniorenwohnen Jestetten, Burgweg 6 in 79798 Jestetten**  
 oder online an [info@seniorenwohnen-jestetten.de](mailto:info@seniorenwohnen-jestetten.de)

**SPANISCHES REZEP**

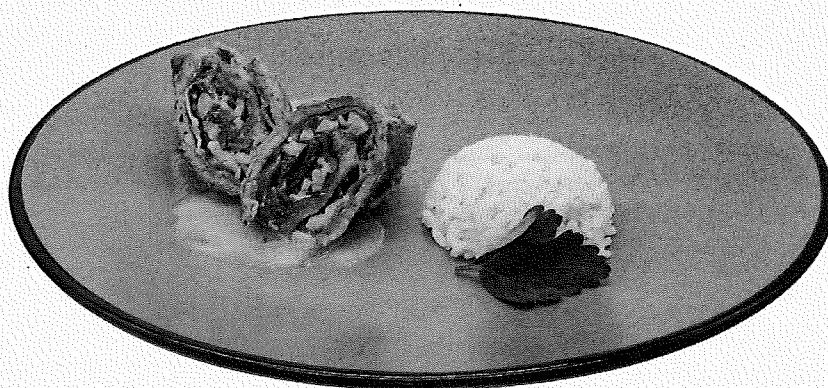
Zubereitungszeit: 80 Minuten



**KALBSRÖLLCHEN**

Zutaten für 4 Personen:

- 8 sehr dünne Kalbsschnitzel
- 1 Knoblauchzehe
- 6 Zweige Thymian
- 2 Zweige Salbei
- Brät einer groben Bratwurst
- 3 Eigelb
- 8 Scheiben Serrano-Schinken
- 30 g Manchego-Käse, gerieben
- weißer Pfeffer, Olivenöl, etwas Mehl
- 150 ml Weißwein, trocken
- 250 ml Fleischbrühe



© Schuler/DEIKE

Zubereitung: Schnitzel waschen und trocken tupfen. Auf einer Fläche ausbreiten und mit je einer Scheibe Schinken belegen. Knoblauch schälen, mit je 2 Zweigen der Kräuter fein hacken und mit dem Brät, dem Manchego und Eigelb mischen. Mit Pfeffer würzen und die Masse auf die Schnitzel verteilen. Röllchen daraus formen und mit Zahnstochern fixieren. Die Röllchen mit Mehl bestäuben und in einer Pfanne in heißem Öl von allen Seiten kurz anbraten. In eine Auflaufform setzen und mit Wein und Brühe angießen. Die restlichen Thymianzweige dazugeben und bei 90 Grad Umluft im vorgeheizten Backofen etwa 30 Minuten garen. Die Soße abschmecken und mit den Röllchen servieren. Dazu passen Reis und frischer Weißwein.



Für unsere Niederlassung in  
LAUCHRINGEN suchen wir ab sofort einen

## Lagerist (m/w/d)

mit Führerschein Klasse CE

### IHRE AUFGABEN:

- Ein- und Auslagerung von Ware sowie Wareneingangs- und Ausgangskontrolle
- Prüfen der Ladepapiere, Lieferscheine und Versandpapiere
- Korrekter Umgang mit Verpackungsmaschinen und Transporttechnik
- Frachtgewicht und -volumen ermitteln
- Kundenbedienung und Kommissionierung
- Sicherstellung von Ordnung und Sauberkeit im Lagerbereich
- Urlaubs-/Krankheitsvertretung unserer LKW-Fahrer

### IHR PROFIL:

- Abgeschlossene Ausbildung zum Fachlageristen oder vergleichbare Ausbildung
- Verantwortungsbewusstsein und Selbstständigkeit
- Terminorientierung und Freundlichkeit
- Berufserfahrung in diesem Bereich
- Führerschein der Klasse CE
- Sorgfalt und Zuverlässigkeit

### WIR BIETEN:

- Sicherer Arbeitsplatz mit unbefristetem Vertragsverhältnis
- Leistungsgerechte Bezahlung
- Arbeit in einem eingespielten Team
- Gutes Arbeitsklima

Bitte senden Sie uns Ihre aussagekräftigen, vollständigen Bewerbungsunterlagen (Bewerbungsschreiben, Lebenslauf) in schriftlicher Form zu Händen  
**Herrn Sebastian Schlachter**  
oder per Mail an:  
[sebastian.schlachter@schuenke.de](mailto:sebastian.schlachter@schuenke.de)

Schünke Bauzentrum Baumaschinen GmbH  
Industriestraße 19 | 79787 Lauchringen | Tel.: 07741 8300 - 0 | [info.lauchringen@schuenke.de](mailto:info.lauchringen@schuenke.de) | [www.schuenke.de](http://www.schuenke.de)

## GESCHÄFTSANZEIGEN

# BLITZ TAXI

07703/933 8284 | [info@blitz-taxi.com](mailto:info@blitz-taxi.com)  
[www.Blitz-Taxi.com](http://www.Blitz-Taxi.com)

•KRANKENFAHRTEN  
(Dialyse-, Strahlen- und Chemofahrten)  
- wir rechnen mit Ihrer Krankenkasse ab

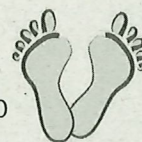


•ROLLSTUHLFAHRTEN •FLUGHAFENTRANSFER

## Med. Fußpflege

Ihr Spezialist für Problemfüße

Susanne Sauter · Telefon 0 77 46 - 91 92 50  
Stühlinger Str. 11 · 79805 Eggingen



Neu: Nagelpilz u. Warzen  
Behandlung mit Hochfrequenzstrom

Auch Hausbesuche und Geschenkgutscheine erhältlich

## Angebote vom 15.03. bis 20.03.2021

Holzbauernbrot	1 kg	3,10
Berliner	Stück	1,10

Frischland SB Minutensteak	250 g	1,89
Frischland SB Schweinegeschnetzeltes	500 g	3,49
Frischland SB Rinder-Rouladen	kg	16,90
Demeter SB Bratwurst	4 x 45 g	2,99
Frischland SB Fleischkäse Vesperscheiben	4 x 100 g	3,40
Wiltmann SB Salami	200 g	3,99
Adler Edelcreme	100 g	0,99
Wagner „Backfrische“ Pizza	versch. Sorten	2,19
Iglo Feldfrisch Gemüse	540/400 g	1,79
Iglo Filegro Fisch	240 g	2,99

EGGINGER

LANDMARKT



Bonndorfer Str. 12

79805 Eggingen

Telefon 077 46 92 82 51

Amecke Sanfte Säfte	1,0 L	1,49
Chantre Weinbrand	0,7 L	6,49
Hengstenberg Altmeister Essig	0,75 L	0,89
Demeter Tomaten passiert	680 g	1,59
Somat Tabs	38er	4,49

Mittwochs ab ca. 9:00 Uhr:  
Brot und Zöpfe von  
Stoll's Bauernladen aus Kadelburg

Montag bis Freitag von 7.30 bis 13.00 Uhr + 14.00 bis 18.30 Uhr; Samstag von 7.30 bis 13.00 Uhr